

浅探雕版保护

——从嘉业藏书楼库房说起

□ 褚均 浙江图书馆

印刷术被称为人类“文明之母”，批量印刷的文献是知识、技能、文化等等文明得到广泛传播的客观基础，极大地推动了社会的进步。最早的印刷术——雕版印刷术是指利用经过雕刻的木质板材作为复制内容的中间载体，涂上墨，再反转印到纸上的一种印刷技术。雕版印刷最早出现在我国隋末唐初，风行于宋、元，盛于明、清，期间虽出现木活字、铜活字等多种活字印刷，雕版始终居于优势。

但是，今天我们可以看到宋、元时期的古籍，却很少看到宋、元时期的雕版，这是因为古籍相对雕版更易保存。首先，两者在材质上，古籍纸张经过处理能保存数百年，甚至上千年，而雕版为木质，容易腐朽变坏，且古籍相对体量小，容易搬运，而雕版则体量大，不易搬运，存放又占很大空间。第二是在数量上，古籍是批量印刷，通常有很多套，但雕版只有一套，具有唯一性。所以现在能留存下来的古籍显然比雕版多得多。

雕版印刷术和活字印刷术是古籍印制的技术基础，雕版保护是古籍保护的延伸。过去，我们往往很重视古籍的收藏、保护和修复，现在我们逐渐开始关注雕版保护，从选材、写样、校勘、雕刻到印刷、装订，完整地重现雕版技艺，使古籍保护工作更全面，也更深入。



图1 嘉业藏书楼（俯瞰）



图2 书楼正门

嘉业藏书楼坐落于浙江省湖州市南浔区南浔镇，现为全国重点文物保护单位和浙江省爱国主义教育基地（图1、2）。书楼于1924年落成，原主人是刘承干（1882—1963），字贞一，号翰怡，别署求恕居士、嘉业老人，南浔人，民国著名藏书家、刻书家（图3）。1951年11月，在时代潮流的感召下，刘承干化私为公，慨然将嘉业藏书楼建筑本身及所有藏书和雕版捐献给浙江图书馆。

刘承干醉心藏书，也热衷刻书。嘉业堂刻书始于1913年，此后20年间，刘承干耗资



图3 刘承千

20多万元，刻书共计187种3001卷，包括《嘉业堂丛书》57种、《吴兴丛书》65种、《求恕斋丛书》33种、《留余草堂丛书》10种、《嘉业堂金石丛书》5种、单行本12种。1951年7月，浙江图书馆、嘉兴图书馆联合代管嘉业堂期间，对留存版片进行了清点，计39559片（两面刻计单面）。1965年，浙江图书馆将馆藏浙江官书局版片（包括浙江图书馆与之合并后刊刻的版片）97种86000余片，接收社会捐赠版片65种61000余片，运至嘉业藏书楼保存。至2019年9月，嘉业藏书楼修缮期间，经浙江图书馆地方文献部清点，共存雕版计196886片。后留下嘉业堂原存雕版计39173片外，其余版片运往浙江图书馆曙光路总馆，交由古籍部保存和管理。

从2009年开始，浙江图书馆实施嘉业堂藏书雕版保护工程，主要内容是摸底调查，开展普查，确定雕版数量。对版片逐块登记，进行建档：包括下架、清洁、清点、排序、摄像、印刷、著录、输入电脑、制作电子档和印刷印样制作文字档。普查结果显示大部分雕版保存完好，且印刷效果清晰（图4），这也直接证明了嘉业藏书楼在雕版保存上所取得的成效。



图4 《景宋四史》雕版

嘉业藏书楼藏历经百年动荡，最多时仍能保存下19万余片雕版，实属不易。除了从周子美、施韵秋到毛春翔、吴藕汀，再到汤福章、郑兴宝几代人的薪火交接，完善的硬件设施和科学的整体布局也给雕版的保护奠定了扎实的基础。雕版保护最重要的就是防火、防潮、防虫三个方面，从最初的雕版库房设计施工到后期的加工改造，以及日常的维护保养，无不体现了嘉业藏书楼设计者、建设者和使用者对这三个方面的重视。

一、库房历史变迁

嘉业藏书楼从民国早期落成到进入大数据时代，历经百年，沧海桑田，雕版库房也经历了三次重大的变更。

（一）落成伊始

1924年嘉业藏书楼落成时就设有版片库房，位于书楼东北角，专以存放嘉业堂所藏雕版。充分利用水泥、玻璃等流行材料，配合木质结构，使用传统做法，建造了符合雕版存放要求的库房（图5）。

库房分前后两进，前进六开间，后进七开间，两进之间有边廊相通，中间有天井，南北开玻璃窗，保证光照。库房最大的特点是屋基中间架空，在四周和天井内设通气孔，地面铺设木地板，架空后的地面能保持库房的干燥。

这种做法吸取了当时传统藏书楼的建筑特点，又结合自身藏版要求，很好地储存和保护了雕版。



图5 南浔嘉业藏书楼屋基全图

（二）被三野二院征用

1954年4、5月间，包括雕版库房的东侧四进平房被中国人民解放军三野卫生部第二野战医院（即后来的九九医院）征用，库房内原有实木楼板被统一拆除，并替换成水泥预制板。版片被移到露天堆放，略有破损，雕版架则已基本损坏。

1951年7月，毛春翔、朱炳华向浙江省立图书馆上报《整理嘉业堂藏书工作报告》，其中提到：“堂之左边原有翼屋20余间，在堂之围墙之外，现为三野二院借作医院，满住伤员同志……书版问题：嘉业堂所刻书版甚多，不知何时，由平房移至北楼下，堆积如山，如听其自然，必至霉烂。随后，毛春翔、朱炳华汇同省立嘉兴图书馆吴藕汀等联合代管嘉业藏书楼，即将版片移至书楼内，予以保护”。

（三）收回扩建

1965年，7月6日，浙江省军区后勤营防处向浙江图书馆移交九九医院（原三野二院）借用的嘉业藏书楼东侧四进平房。浙江图书馆收回后将其全部开辟为版片库，用以存放浙江图书馆版片。

1992年，省政府下拨专项维修经费20万元，用于对四进平房落架大修。

（四）重新布局

2019年11月，经国家文物局批准，嘉业藏书楼整理修缮工程启动，至2020年底，雕版库房整体修缮基本完工，前进作为办公室、接待室和会议室，后进作为雕版库房，存放嘉业堂留存雕版。

二、建筑特点和意义

嘉业藏书楼共占地 15162.60 平方米，略呈长方形，南北长，东西短，四周有环河，宽 5 至 7 米不等，以“护楼河”替代围墙。河道的最大作用无疑就是防火，意在“以水克火”，也为了在火灾发生的时候可以就近取水灭火，这个建筑形式是古代人们消防意识的体现。

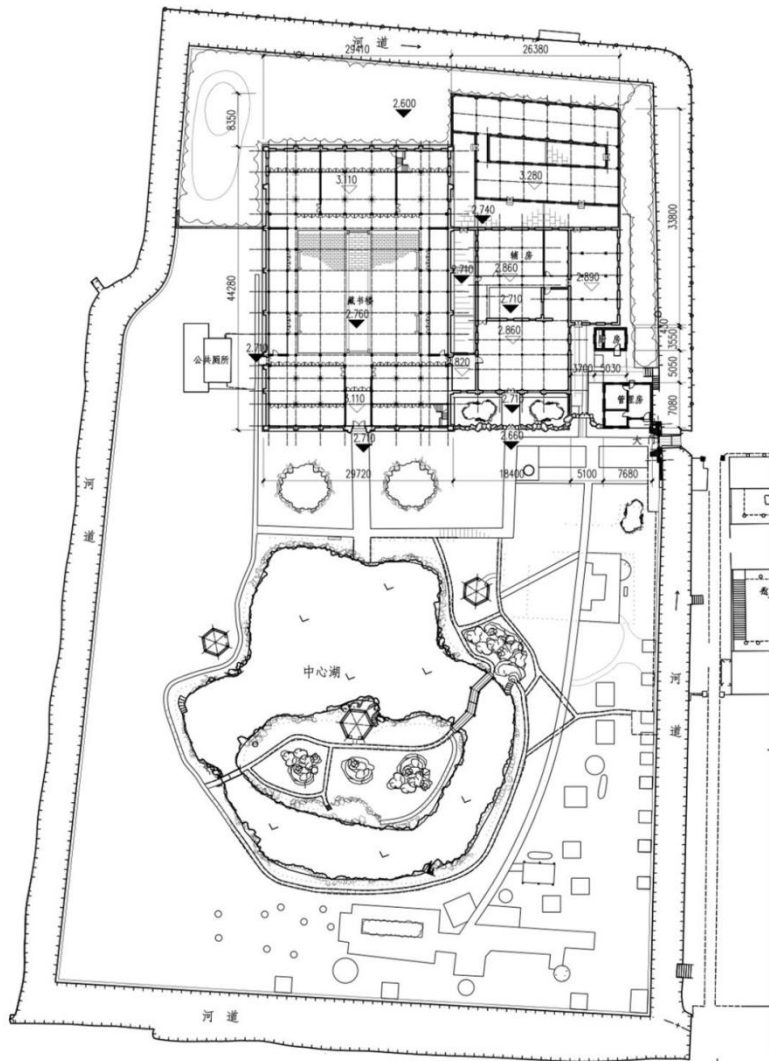


图 6 嘉业藏书楼平面图

大体上，嘉业藏书楼可分成南北两半，南为园林，北为藏书楼及抗昔居与雕版库房。藏书楼东侧有平房四进，第一进为抗昔居，第二进为工房，第三、第四进为雕版库房。

雕版库房建筑总面积 316 平方米，位于藏书楼东北角，总体略呈长方形，中间有天井。与整体书楼不同的是，库房平面以河岸为基准略为倾斜。

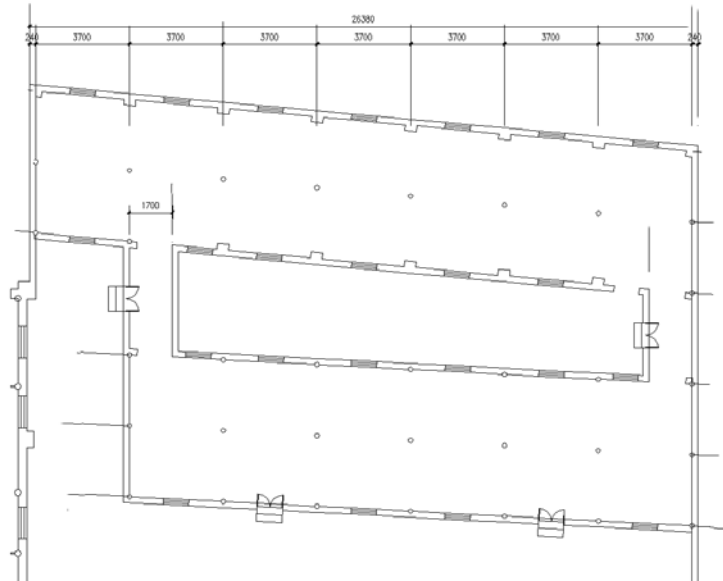


图7 雕版库房平面图

库房分前后两进，前进六开间，通面阔 22.5 米，进深用三柱，通进深 5.5 米；前檐东起第二、第五间设对开门，其余各间及后檐设对开窗。后进七开间，西侧比前进多出一间，通面阔 26.4 米，进深用三柱（前后檐柱已改为砖砌方柱），通进深 5.3 米；前后檐各间均设对开窗。两进之间有边廊相通，中间天井深 4 米，两进均为抬梁式，硬山顶。东西山墙有透气孔，无窗。

两进共设对开玻璃窗 24 扇，加上对开门 4 扇，极其通透的设计是为了通风，促进空气对流。西侧有门，保证干燥空气进入，而东侧山墙则无窗，避免了东侧潮湿空气进入。南北开窗能引入阳光，同时东西无窗也避免了雕版受到早晚阳光的暴晒。

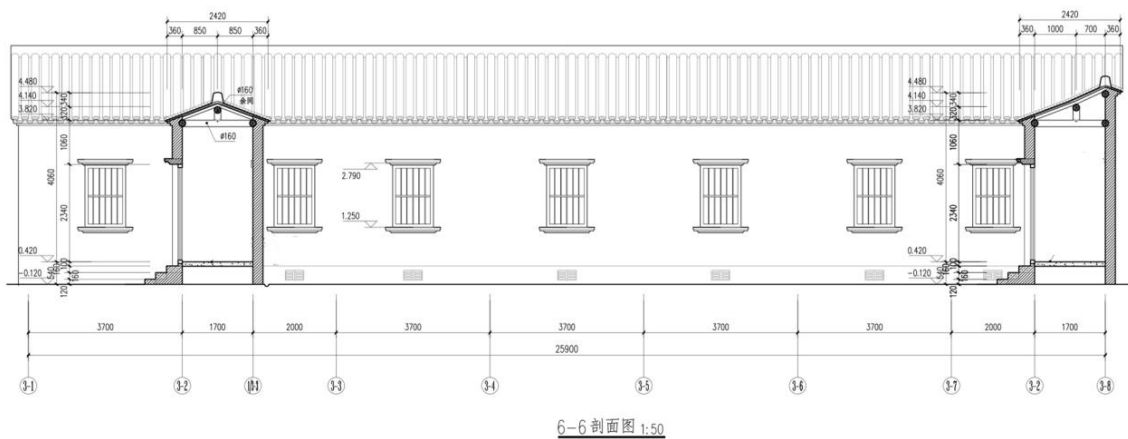


图8 雕版库房剖面图

屋基高约 0.5 米，中间架空，四周和天井内设通气孔共 33 个。通气孔极大程度地避免了地表潮气直接渗入库房。三野二院征用期间，库房内原有实木楼板被替换成水泥预制板，以便日常使用和维护。水泥预制板铺设时仍然沿袭原有架空的做法，并沿用至今。

南浔镇地处江南，气候湿润，每到六、七月的梅雨季节，书楼和抗昔居地面和墙壁返潮严重，但雕版库房仍能保持干燥，这也证明了雕版库房防潮措施的得当。

做好了通风防潮，雕版的虫蛀问题也就得到了最大的缓解。虫蛀问题主要来自天牛、白蚁和蛀虫，这三种害虫的共同点就是喜欢潮湿的环境并具有很长的潜伏期，一旦遇到合适的环境就能快速生长和大量繁殖，破坏雕版。在此基础上，嘉业藏书楼存放雕版使用特制的雕版架，在防虫蛀方面更是起到了至关重要的作用。

三、雕版架

嘉业藏书楼的雕版架根据雕版的大小，雕版架的尺寸也有所不同，现使用的雕版架如图9所示：



图9 嘉业藏书楼雕版架

这批雕版架原为嘉业藏书楼原主人刘承干定做，后因破坏甚多，由浙江图书馆仿制。大号的雕版架长、宽、高分别为77厘米、34厘米和57厘米，小号的雕版架长、宽、高分别为80厘米、26厘米和44厘米。大部分雕版架的尺寸都在此范围内，也有少部分特别巨大，其长、宽、高分别达到了114厘米、36厘米和70厘米，这部分架子主要用于存放某类特殊尺寸的雕版。

雕版架材质为较轻的松木，呈长方体框架结构，中间用竹条隔开，间隔约3厘米，有可拆卸档条，雕版能从两侧取放。共分上下两层，一般每层25片，两层共50片，取此整数一是易于计数，二是重量不至于太重，易于取放。但也有每层30、40、50片，适用于小型雕版，或者个别做法。使用时，可单独取一架，存放时，又可将架子堆叠放置。雕版架上也会记录所存放雕版的书名、卷数等信息，方便查找。还有少量不规则雕版，如画版、异形版则置于雕版架上面空隙处。

这种框架结构非常通风，清洗或印刷后的雕版存放在架子里能尽快干燥。中间用竹签隔开有了宽松的空间，使平时取放雕版非常方便，不至于磨损雕版，还有一个重要的好处就是隔绝虫害的传播，即使一块雕版发生了虫蛀，也不会直接传播到临近的雕版上。



图 10 嘉业藏书楼雕版库房

雕版架下放置水泥底座，使雕版进一步远离地面，以隔绝潮气。可以说，正确使用雕版架来存放雕版，很大程度上解决了嘉业藏书楼雕版的保存难题，这也是前人留给后代的宝贵经验财富。

四、日常维护

在每年春季，也就是梅雨到来前，嘉业堂会彻底清理雕版库房屋顶瓦片间的枯叶，对屋面查漏补缺，防止渗漏。雨季期间雕版库房门窗关闭，隔绝潮气进入，同时利用晴天开窗通风，尽可能降低库房内湿度。

夏季气温较高，日照充分。经过了雨季的雕版吸收了空气中的水分而变软，此时被阳光照射的一面会变干膨胀，导致整体弯曲变形，甚至发生断裂，所以应采用遮挡、定时翻面等方法避免长时间暴晒。

秋冬季气候干燥，也要及时清理屋顶枯叶和枯枝，疏通下水。雕版进一步干燥膨胀，虽无断裂之虞，但因为木质，最重要是要注意防火。嘉业藏书楼配备烟感报警器和灭火器，安保人员每天时巡逻两次，确保消防安全。

除了库房的整体维护，单独的雕版也需要看护。定期使用软刷和吸尘器清理雕版表面的灰尘，清理过程中观察雕版状况，是否有虫，如出现虫害需要及时杀虫处理，并记录。



图 11 记录雕版损坏信息

为尽可能去除虫害，嘉业藏书楼每 2 至 3 年，会进行一次熏蒸除虫。熏蒸过程为：

- 1.对库房建筑进行整体密封。
- 2.在密封的库房内分区、分点投放熏蒸药剂，熏蒸药剂选用硫酰氟。
- 3.密闭熏蒸 3—5 天，对密封空间内的所有有害生物进行彻底杀灭。
- 4.散气、检测、解除密封、清理现场、恢复原状、检查验收。

熏蒸除虫对雕版虫害具有重要意义，也体现了嘉业藏书楼在防治虫害方面的主动性和创新性。

五、结 语

近百年来，嘉业堂雕版能完好保存，得益于各方面因素的综合。特别是在库房的修建、改造和维护中，正确认识、理解雕版，让雕版和环境互相适应，不随意改变雕版所在环境。

日复一日，年复一年，这里的雕版也似乎有生命一般，跟着环境吸气、呼气，与自然和谐共存。随着新一轮的整体修缮完成，雕版库房更明亮、更整洁、更安全，但无论过去和现在，嘉业藏书楼都未曾中断雕版与自然的交互连接。自然界的生命之花生生不息，未来嘉业堂的雕版也将代代相传。