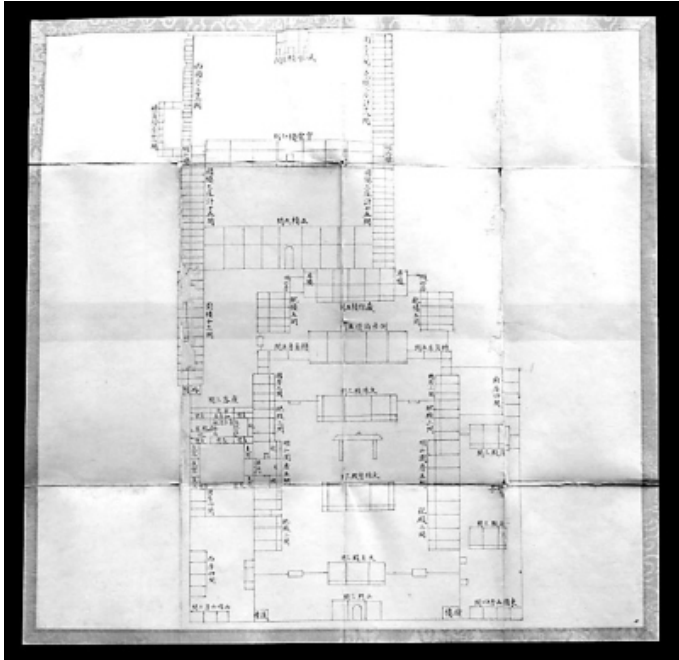


# “样式雷”笔下的五台山行宫

王茜



五台山是我国最著名的佛教圣地之一，其悠久的建寺历史及宏大的建筑规模居我国四大佛教名山之首。康熙二十年（1681）至嘉庆十六年（1811）间，康熙、乾隆、嘉庆皇帝先后十余次巡行五台山。为筹备皇帝巡幸，地方及中央多次拨巨款维修扩建行宫、座落及尖营。至今，历经多次战争、水火之灾，行宫主体建筑大约早已无存，然国家图书馆尚保存大体完好的“样式雷”手绘《五台山行宫各处座落寺院图》。

“样式雷”，是指清代 200 多年间主持皇家建筑设计的雷姓世家。雷家七代人服务于清廷，设计出了大量的精美绝伦的作品，中国被列入“世界文化遗产”的古代建筑，其中有 1/5 是“样式雷”的心血。9 月 9 日，是国家图书馆日，在国家图书馆展览厅，刚刚成功申报世界记忆遗产的“样式雷”图档将进行为期两周的展出。

《寺院图》共有十三幅，均为地盘图，比例不等，画面细致，标识清晰详细。按照图名可分为三类：座落地盘图、尖营地盘图、行宫地盘图。其中以座落地盘图最多，共八幅，尖营地盘图两幅，行宫地盘图三幅。涉及五台山各处寺院村镇：菩萨顶、塔院寺、台麓寺、殊像寺、普乐院、大螺顶、寿宁寺、白云寺、镇海寺、涌泉寺、玉花池、台怀、甘河村。从图样看，座落多依托一座寺院，在寺院的某一侧、某一角有一独立院落，有座落、有值房、有

净房。座落或为三间，亦有四间。普乐院座落规模较大，其东侧为座落楼房七间，并有万字楼梯和西洋门。寿宁寺座落也比较特殊，该寺东北角有座落三间，山门照壁外还有座落三间，由于图中没有文字记载，难以确切知道此处座落何以分成两所。

清康熙时，曾于台怀镇建立行宫一座。行宫位于今塔院寺前，规模宏伟壮丽，占地约300亩，当地人俗称皇城，现在尚保留有行宫宫门的遗址。当年行宫究竟有哪些建筑，又是如何装饰的呢？现存中国第一历史档案馆的乾隆十年（1745）“山西巡抚阿里衮为五台山行宫工程告竣事奏折”称有清凉寺、台麓寺、罗睺寺、白云寺四所行宫，然《五台山行宫各处座落寺院图》中的行宫地盘图仅涉及台麓寺、台怀、白云寺。从图样看，行宫建筑格式比较一致，即以正殿寝宫建筑为主，辅之以园林、书房、戏台等等。最大规模者当推台怀行宫，中路为一五进院子，依次为正殿、寝宫、后宫、值房；右路为阿哥所、书房、值房及水池山石亭园；左路建筑依次为书房、看戏房、戏台、戏房。左右侧各有膳房一座，各有执事房二十一间，大门前尚有狮子两个。戏台及园林中的曲尺河舫一座，为此图所独有，颇见奢华。行宫装修也非同一般，以白云寺为例，其地盘图中标识正殿寝宫的窗户就有：哑巴支窗、玻璃支窗、玻璃六角支窗、古儿坎窗；室内隔断花样繁多，有：天然罩、飞罩、栏杆罩、牙罩、西洋罩、落地罩、炕罩诸种。从中国第一历史档案馆所存奏折及上谕，知乾隆十四年军机处在议修五台山庙宇事时，已经指出“踵事增华，致多靡费”，嘉庆二年（1797）、嘉庆九年各有一道上谕，专指五台山工程不准靡费。看来，这些不准靡费的声音大概没能挡得住扩大工程规模的行动，所存档案中更多的是修建成果上报。

1936年藏园老人傅增湘曾游五台山，台麓寺、台怀、白云寺3处一一走遍，仅言及台麓寺行宫，“自罢幸后修缮久停，荒圯殆尽”。反观《五台山行宫各处座落寺院图》，众多行宫建筑恍在眼前，不由得令人感慨沧海桑田。