

一、概说

过庆丰闸诗

红船白板绿烟丝，好句扬州杜牧之。
何事大通桥上望，风光一样动情思。
庆丰才过又平津，立遏通渠转递频。
莫谓盈盈衣带水，胜他多少犍轮辛。

——[明]劳宗茂

东便门是北京外城东南端的一座小城门，位于北京城东南角楼旁，主要由城楼和箭楼组成，如今都已不存。东便门虽然和其他城门相比形制较小，建筑特点也不突出，但其价值和值得注意之处并不因此减少。东便门外有大通桥，亦称“大通桥门”，为通惠河上的重要码头，自明初废城内水运后，粮船的货物均在东便门外转陆运运至城内。

通惠河是元代郭守敬主持修建的漕运河道，从北京城东便门到通州，东西走向 20 公里。通惠河不仅是北京的一条经济命脉，也是京城著名的风景游览区。河上建有五闸：大通闸、庆丰闸、高碑闸、花园

闸、普济闸等。东便门地近“二闸”（庆丰闸），为清代平民消夏荡舟游览之地，故东便门有“东便游船”之景名。

二、城门名称由来和相对位置

关于东便门名称的由来有两种说法，第一种说法为东便门的“便（bian）”，既是指便于南北方向的出入，亦是指工程简便，没有大兴土木。第二种说法为东便门偏居北京城的东侧，并且是内城和外城结合部位，因此这座城门可因其所处位置，用“偏（pian）”来命名，称为“东偏门”。但由于“便”和“偏”的发音相近，时间一长就把“东偏门”读作“东便门”了。

东便门位于外城北垣东段偏西、明清北京城“凸”字形平面的右肩部，即今东便门桥北处，通惠河之南岸。1953年修京秦铁路的时候，东便门城楼因靠近铁路线而被拆除。据当地居民回忆，当年的城门离如今二环路上的铁路桥很近，桥北路中央恰好立了根路灯，当年城门就在那个位置上。

三、城门的形制结构

由《乾隆京城全图》可见，东便门由瓮城，城楼，登楼马道组成。外城的东、西便门与其它城门不一样：北京城所有城门都是朝向南，惟独两个便门朝北。瓮城的作用是把防御线从城楼外移，起到保护城楼的作用。一般瓮城的墙体和城墙相连，从天上往下看，瓮城又分方型、长方型和半圆形几种不同的形状。箭楼建在瓮城的正中间，它正对着里面的城楼。箭楼分四面，面向城外的三面每层都有对外攻击的箭窗。东便门的箭楼为乾隆十五年（1750）后增建，所以《乾隆京城全图》中的东便门还没有箭楼。闸楼也是建在瓮城之上，或者在左，或者在右，也可能左右都有，它的形状就好比是小一号的箭楼。闸楼也是三面辟有箭窗，下面辟有门户。但是，闸楼下面不设门扇，而装有由闸楼控制的可以吊起或放下的“千斤闸”。北京城的内城，各门的闸楼门一般是与相邻瓮城的闸楼门两两相对。而东便门因为城门朝北，所以半圆形的瓮城在城门的北面，城门西侧有进水闸，东侧有登楼马道，再向东有雷闸口（图1）。

东便门城楼规制甚低，城门外侧城台底宽13.5米，内侧城台底宽10.3米，深12.7米，高5.6米。城台开过木方门，门内过道顶部为木板，门高3米、宽3.8米，城楼为灰筒瓦歇山小式，饰灰瓦脊兽，四面开木方门；面阔三间，宽11.2米；进深一间，深5.5米；楼为砖墁红墙，刷清辉下肩，城楼连城台通高12.2米，城门内侧马道宽3米。

瓮城为嘉靖四十三年（1564）增建，乾隆十五年（1750）后重建。为半圆形，南端两角与北垣相接为直角，北端两角抹圆，东西宽27.5米，南北长15.5米。

箭楼为乾隆十五年（1750）后增建，乾隆二十一年（1766）重修。箭楼台基宽15.5米，顶宽14.5

米，深 6.6 米，台基高 5.5 米，箭楼台座辟券门，外侧为拱形，内侧为方形，券门高 5.8 米，宽 5 米，内侧过木方门高 4.5 米，宽 4.5 米，箭楼为灰筒瓦硬山小式，饰灰瓦脊兽，面阔三间，宽 9 米，进深一间，深 4.6 米，楼高 4.7 米，连台基通高 10.2 米，正面辟箭窗两排，每排四孔，侧面各两排每排 2 孔，全楼箭窗共 16 孔。

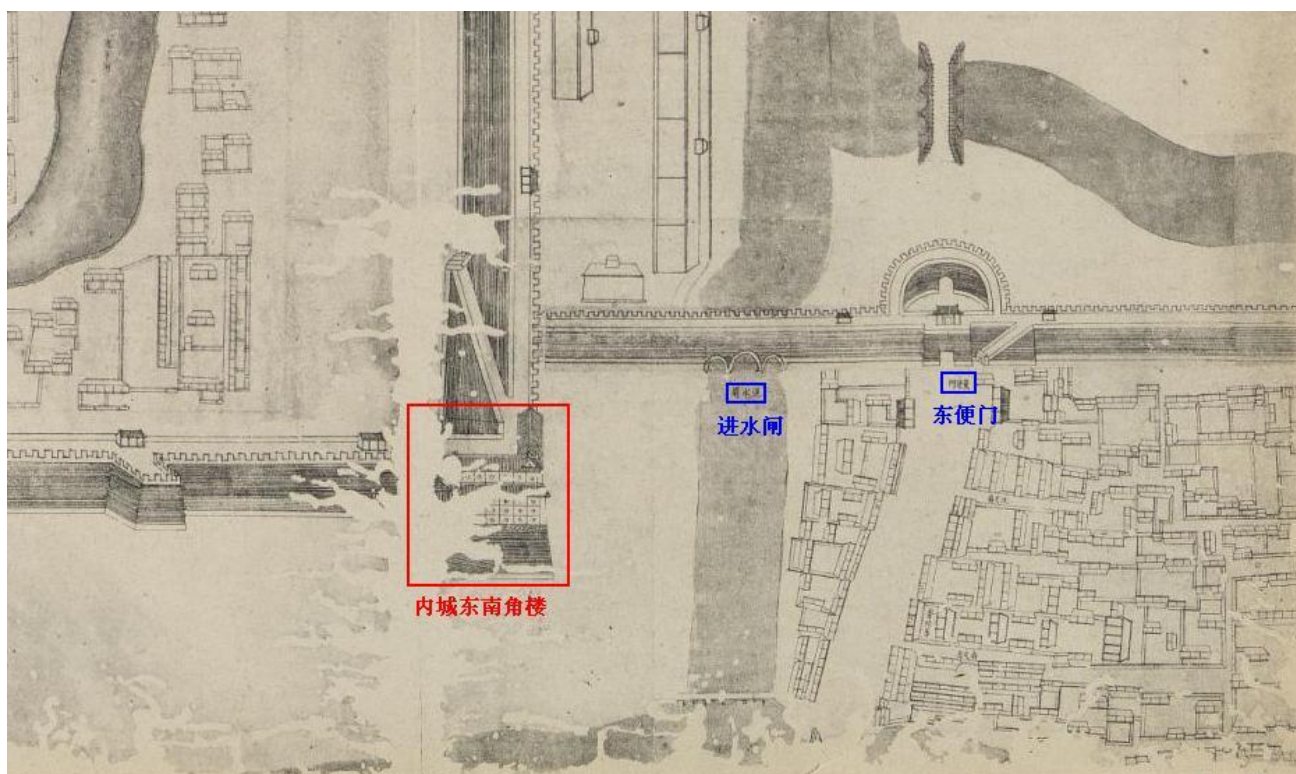


图 1:《乾隆京城全图》中的东便门

四、城门的变迁

为了防御蒙古骑兵的骚扰，增强北京城的防卫，明嘉靖年间修筑了包围北京南郊一面的外城。嘉靖二十一年（1542），兵部尚书兼督察院右都御史毛伯温上书：“古之有城必有郭，城以卫君，郭以卫民，……今城外之民殆倍城中，思患预防，岂容或缓。臣等以为宜筑外城便。”此议得到嘉靖帝认可。但工程浩大，钱财筹集不易，朝中也是屡议屡拖。嘉靖三十二年（1553），兵科给事中朱伯辰再次提出修筑外城之议，严嵩也积极赞许。这次嘉靖帝终于同意，并进一步表示“今须四面兴之，乃为全算。不四面未为王制也。”计划修筑外城后，北京城要成为“回字形”格局。但是工程经年，财力不济，最后南面城垣的修建未能西抵故金旧城垣，即北折在内城东西向包筑于东南角楼和西南角楼北侧，成为了“凸字形”格局。外城始建于明嘉靖三十二年（1553）闰三月，同年十月竣工，但只命永定门等五门名，东便门、西便门未见命名记载。至嘉靖四十三年（1564）给外城七门添建瓮城时，始见东便门、西便门之名称。此时东、西便门仅筑有半圆形小瓮城，没有箭楼。清乾隆时期对北京城楼进行大规模修葺或重建，才在

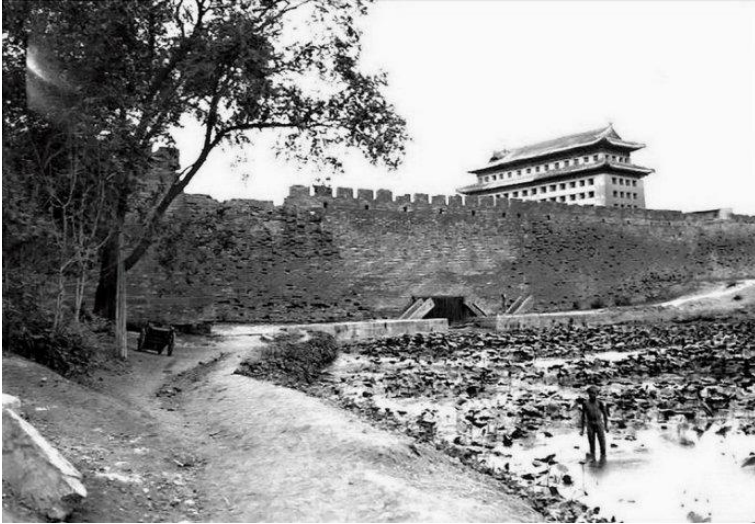


图 2：1921 年东便门西水关

瓮城门洞上加筑了箭楼，东便门基本上达到与外城其它门的规制统一。

光绪二十六年（1900）八国联军入侵北京时，俄军、德军、美军都曾在东便门外集结。东便门城楼于 1951 年曾修葺，1952 年因修路拆瓮城及箭楼城台，1958 年建北京火车站时拆除。20 世纪 60 年代末修建地铁时，把大通桥彻底拆掉。1987 年因修建东便门立交桥和改造东花市北里，蟠桃宫被拆除。

五、城门周边遗迹

• 内城东南角楼

由图 1 可见，东便门内西侧有一箭楼，这个箭楼难得保留至今，位于建国门南大街和崇文门东大街相交处的内侧。有些介绍东便门的文章中，把它当作是东便门的箭楼，其实东便门的所有建筑均已不存，这是明、清两代北京内城东南转角处的箭楼，简称内城东南角楼。

据《周礼·考工记》：“宫隅之制七雉，城隅之制九雉。”注云：“宫隅，城隅谓角浮思也。”疏云：“浮思小楼也。”可见，早在两千多年前宫和城已有角楼的设置。到了明朝《英宗实录》中记载：“（正统）正年四月丙午，修造京师门楼、战壕、桥闸完。……城四隅立角楼。”角楼建成于明正统四年（1439），那时建造角楼的目的是为加强城垣的防卫，内城东南角楼是唯一一座保存下来的北京城的角楼，已有 500 余年历史。

角楼坐落在突出城墙外缘的方形台座上，台高 12 米，底边长 39.45 米，上边长 15 米，楼高 17.6 米，通高近 30 米。楼沿城台外缘转角建起，平面呈曲尺形，四面砖垣，重檐歇山顶，两条大脊于转角处相交成十字，灰筒瓦绿剪边，绿琉璃列脊饰兽头。楼体外侧向东、向南两阔面和向西、向北两侧面，均辟箭窗，亦称射孔。上檐一排，下檐三排，阔面每排 14 孔，侧面每排 4 孔，共 144 孔。楼体内侧（背面）随主楼各抱厦，亦相连成转角房，辟二门，一西向、一北向。门上设直棂窗。楼内原立金柱 20 根（后修缮时改为木柱）支撑梁架，铺设楼板三层，整座楼的建筑面积有 701.3 平方米。

角楼建成后，历代均有修缮。民国时曾将内部的大木结构上的彩绘改成满堂红。建国后城墙逐段拆除，东南城角一带因 1958 年修建北京火车站受到影响，只保留了角楼城台和角楼以西近百米的一段城墙。

“文革”期间，曾遭到人为毁坏。1981年到1983年间政府拨款重修角楼，根据不改变原状的修缮原则，恢复了民国年间修缮后的旧貌。进行修缮时，文物工作者发现带有“嘉靖”、“隆庆”等年号的铭文砖以及带有“乾隆”年号的琉璃瓦件。还从东侧墙体内发现了两颗炮弹残体，并在二层挑檐檩上发现大量铁沙枪弹，它们记载了“庚子之变”外国列强企图瓜分中国的历史。现在东便门角楼是国家重点文物保护单位，已对公众开放游览。

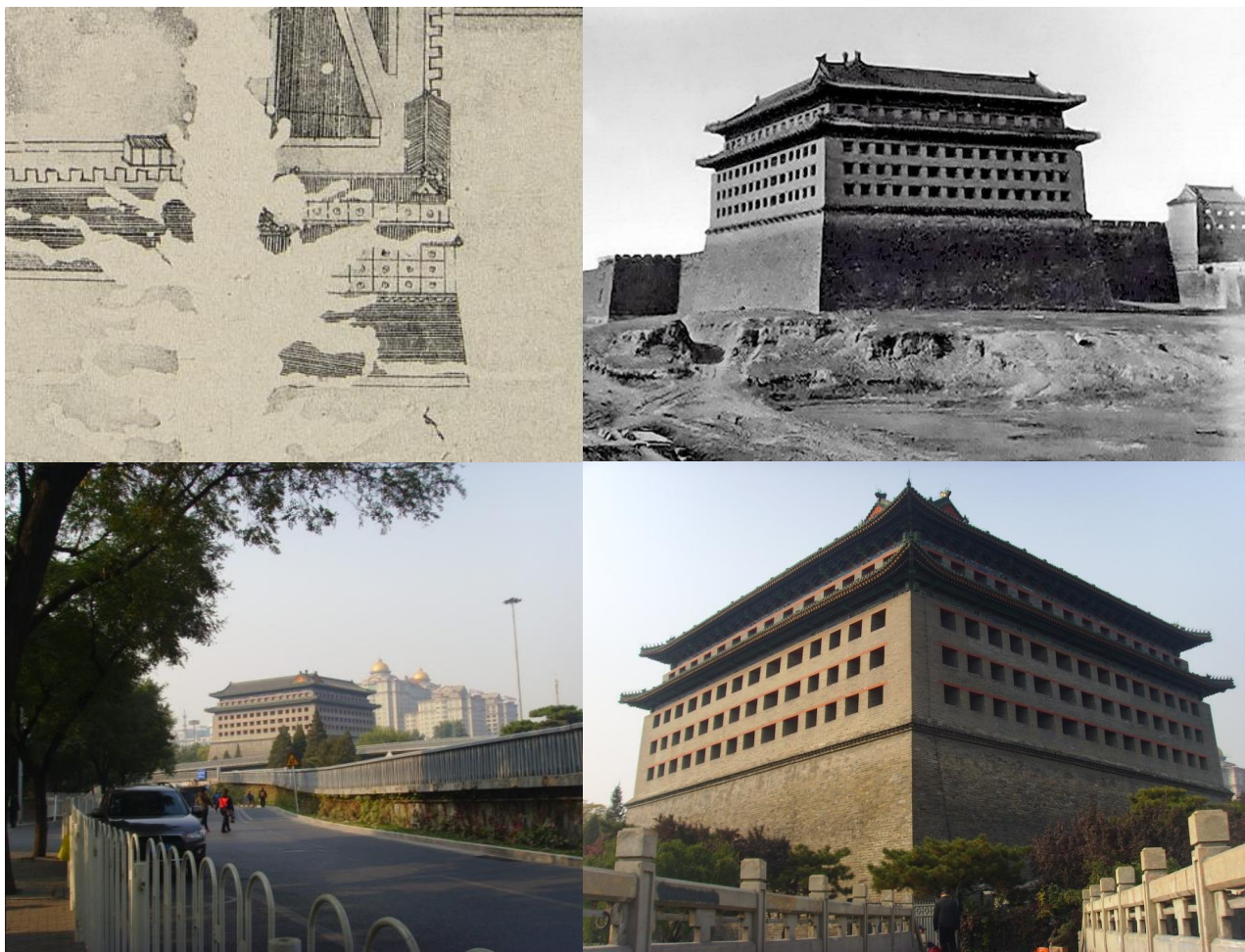


图 3：
（左上）《乾隆京城全图》中的内城东南角楼
（右上）1894年内城东南角楼
（下）2013年10月拍摄的东便门桥南侧及内城东南角楼

• 泡子河

在元代，北京城东南的泡子河是通惠河在城外的一小段故道，故地势低洼。明迁都北京后，将元大都南城墙南移二里，重新挖掘护城河。在建城过程中，暂时利用这一段河道，引出六海洪水。明内城建成后，这河道就成了内城东南角的一段“盲肠”。《帝京景物略》说：“洼然一水，泡子河也。积潦耳……”说明这里

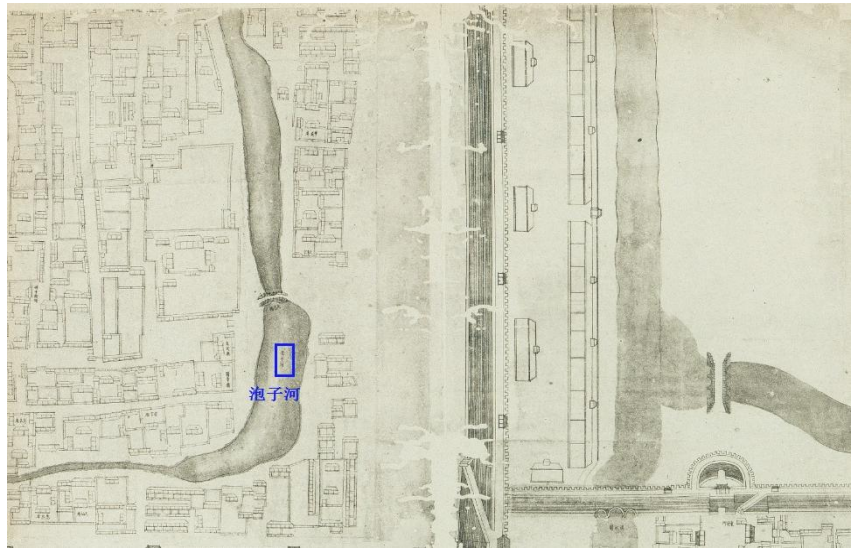


图4:《乾隆京城全图》中的泡子河

是内城较低洼的地方，积水而形成。沿河有数个积水的水洼，小的有十余亩，最大的有近百亩，北方人称之为“泡子”，这条河也就被叫做了“泡子河”。

在明清两代，远离车马喧嚣的泡子河“两岸多高槐垂柳，空水澄鲜，林木明秀，不独秋冬之际难为怀也”（《京师坊巷志稿》），是北京城内一处环境优美，景色宜人的好去处，吸引了不少文人学子、达官显贵在此修建宅第和私家园林。还有几个寺庙也借此水的灵气，建于河岸，例如供奉吕洞宾的吕公堂（亦称吕仙祠）、慈云寺等。泡子河北部的贡院，是明清两代科举乡试、会试的重要殿堂，多位帝王都曾临幸此处。春秋两季进京赶考的各地学子，纷纷就近来到吕公堂、慈云寺乞梦求愿，以求高中，因此这里的庙观香火十分兴旺。

那时的泡子河，水中有船，岸边有人垂钓，每到夏季，还有不少人到河里游泳、洗澡。明末《帝京景物略》有这样的记载：“十五日，诸寺建盂兰盆会，夜于水次放灯，曰放河灯，最胜水关（积水潭），次泡子河也……”也就是说在明代，每当阴历七月十五，泡子河的水面，还是放河灯的好去处。

从《乾隆京城全图》上看，在崇文门以东的城墙下，有一个水关，使泡子河与前三门护城河连接起来，成为北京内城的一条泄洪通道。明代的《燕都游览志》记载：此处“前有长溪，后有广淀。高堞环其东，天台峙其北”。泡子河有两条河道，一条起始于贡院以东，经古天象台向南流入“泡子”；另一条则是通惠河的故道，起点是船板胡同西口，沿内城前三门城墙的北城根，向东汇入“泡子”。

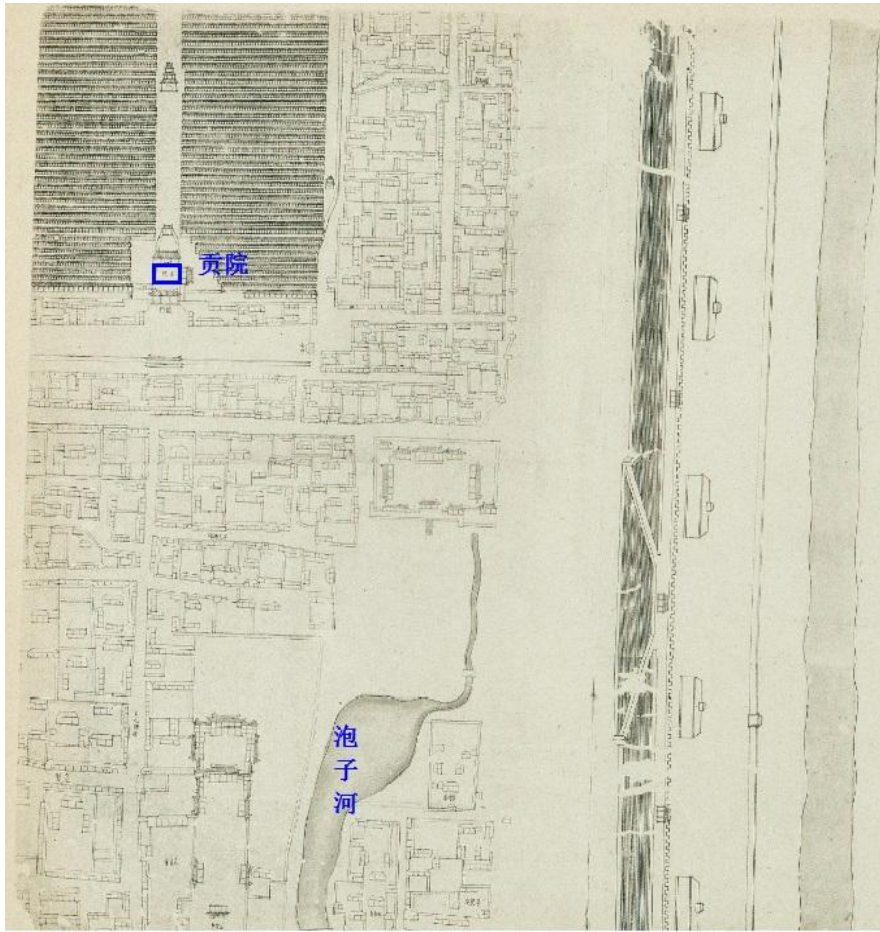


图5：《乾隆京城全图》中的泡子河起点一：贡院以东



图6：《乾隆京城全图》中的泡子河起点二：船板胡同西口

庚子事变，八国联军侵占北京，此地遭到严重破坏，几乎成了一片废墟，还在南城根建起德国墓地。清朝末年，修建京山铁路，泡子河东面水景终于被埋没了。

清朝灭亡后，泡子河地区逐渐沦为贫民区。从北京内城流到这里大量的生活污水、垃圾，使几个泡子成为死水。日寇侵华时期，在贡院以南城墙又开了一个豁口叫“启明门”（今建国门），修建东西道路，断了北部来的水源。新迁来的居民们，在这里填河造地建房，到了上世纪五十年代，这里只剩下几段臭水沟。1949年北京解放后，人民政府为治理泡子河，填平河沟，修建了居民住宅。1965年整顿地名时将原泡子河西端改称泡子河西巷，泡子河东边北京第二开关厂地界叫泡子河东巷。

现如今的内城东南角，早已建成了北京火车站和现代化的社区，看不到一点水乡的样子。只有少数几个地名，例如：“泡子河东巷、西巷”、“泡子河社区”，能使人们联想起这里曾经有过一条美丽的小河。

• 蟠桃宫

蟠桃宫，正名叫“护国太平蟠桃宫”，位于今北京市崇文门东大街东口。始建于明代，清代康熙元年（1662）重修，是北京有名的道观之一。明、清两代直至民国年间，每年农历三月初一至初三，蟠桃宫都要开庙三天，名之为“蟠桃盛会”。

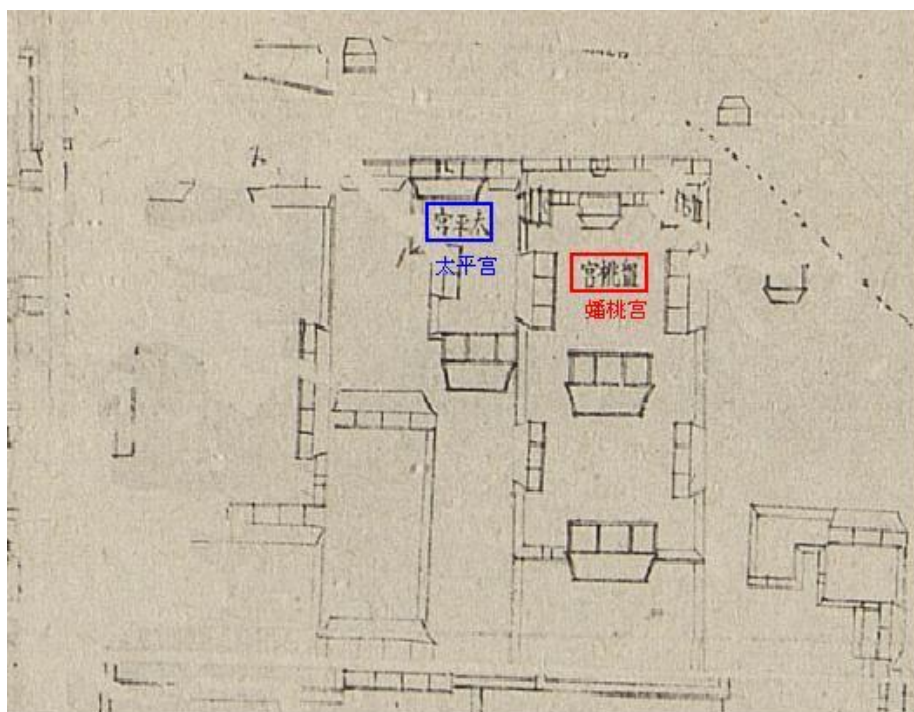


图7：《乾隆京城全图》中的蟠桃宫

由《乾隆京城全图》可见蟠桃宫在原东便门之内，护城河南河沿。乾隆图中大部分寺庙都是坐北朝南，而蟠桃宫庙门朝向东便门和东南角楼，面向正北。蟠桃宫庙宇并不甚大，连山门在内共有三层大殿，

最前有山门 3 间，门前有旗杆和石狮各一对，门额为“护国太平蟠桃宫”石匾，左、右墙壁上嵌有“蟠桃盛会”四个绿边琉璃大字。正门两侧还各有旁门一座。山门后有钟、鼓楼，前殿为灵官殿，后殿为斗姆殿，供奉西王母像。



图 8：1903 东便门内蟠桃宫庙会

蟠桃宫规模虽然不大，但却因庙会称为京城中知名的庙宇道观之一。每逢庙会之际，从崇文门至蟠桃宫前沿护城河南岸茶棚、货摊林立；打把式、卖艺、变戏法、摔跤者接连不断；日用杂货、风味小吃应有尽有。庙后的空旷处还有跑车、赛马等活动，人头攒动、车马喧嚣，十分热闹。赶庙的游客除一般平民百姓以外，达官贵人，文人墨客也来此光顾。有人进庙烧

香，跪拜神佛，有些妇女来此求王母娘娘保佑，平安吉顺，早生贵子。更多的人则是借此踏青时节逛庙游玩、购物散心。这种热闹的盛况延续了数百年，直到本世纪六十年代初，虽然拜神的少见了，但庙会却仍然很热闹。一九八七年因修筑东便门立交桥，蟠桃宫正位于主桥道上而全部拆除。原蟠桃宫王母殿前的“护国太平宫碑”被作为文物移至立交桥南侧绿地中保存。如今东便门立交桥西南路边绿地中，可以看见一块铁栏围护的三米多高的石碑，这就是蟠桃宫旧址。

有的诗文留下了旧时蟠桃宫的盛况的情景，像《草珠一串》上云，“蟠桃宫里看烧香，顽耍沿河日五长。童冠归来天尚早，大通桥上望漕粮。”

• 大通桥

东便门外通惠河上的大通桥，是集桥梁、桥闸和桥码头于一体的建筑，是京城昔日重要桥梁之一。据《日下旧闻考》记载：“明正统三年（1438）五月，造大通桥闸成。”大通桥全石结构，联建三孔拱券，桥面缓坡不陡，桥上一侧有 20 根方形望柱和实心护栏板，桥头有抱鼓石，桥西侧设置水闸调控水流。大通桥每桥孔石券顶都刻有吸水兽。

在古代，水运是成本最低、效率最高的运输方式。漕运是元、明、清三代最重要的官办经济活动，也是将南方田赋集中到首都的一种重要方式。在通州漕运繁盛时期，站在在大通桥上东望，驳船穿梭，帆樯往来，甚是繁荣。

明嘉靖年间吴仲著《通惠河志》提到，大通桥到通州地势高差有四丈，设水闸控水流，河中泥沙很容易沉积，要及时清理。明嘉靖七年（1528年）二月动工，六月竣工，用工千人，用银万两，修大通桥闸，疏通了通惠河道。明代漕运的船不能驶入城内，大通桥就成为通惠河漕运的最终停泊点。经由运河运来的粮食、物资等都在此地上岸，粮入周围粮库，“以实京仓”。万历后期，朝政日益腐败，通惠河修治不及时，运道艰阻，部分漕粮改折征银，抵达北京的漕粮日益减少。清朝后期，河道淤塞，大通桥码头的作用完全丧失。

大通桥在历史上起到了很大的作用，见证了明、清两个朝代相当一段时间里漕运繁荣的景象。后来由于人口的激增和城市建设，北京的古城墙和城市水网，在几十年的时间内，面目全非。特别是从1965年开始，在地铁一号线的建设中，城墙被拆除，护城河河道被占用。与万宁桥、高粱桥、天桥齐名的东便门大通桥，也于1966年被拆除。

如今大通桥虽已不存，明代的城墙却依旧残存矗立，已被辟为

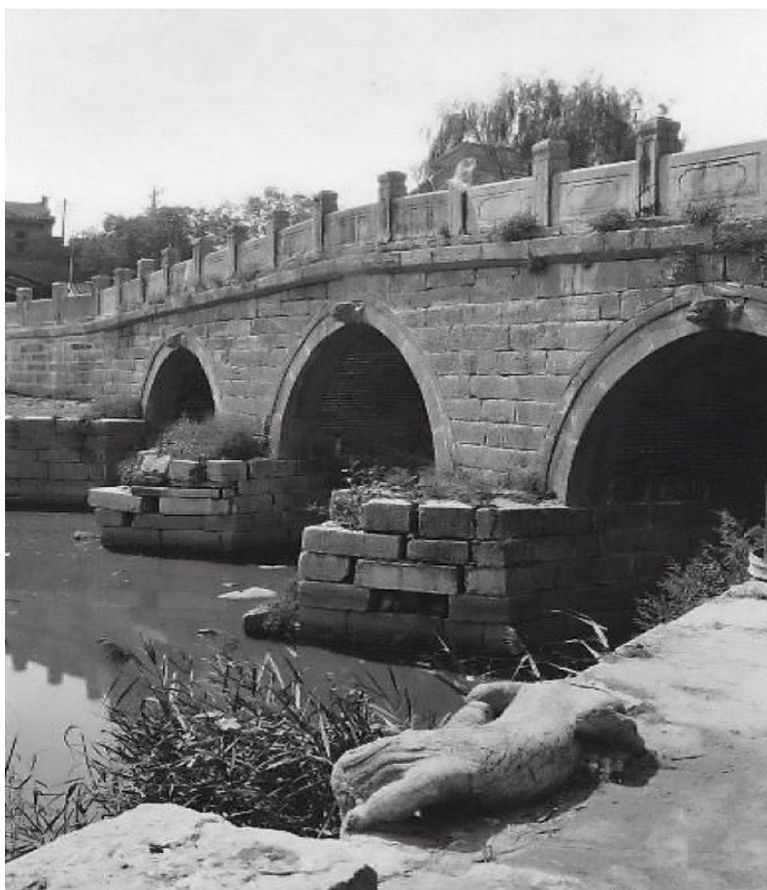


图 9：1921 东便门门外大通桥

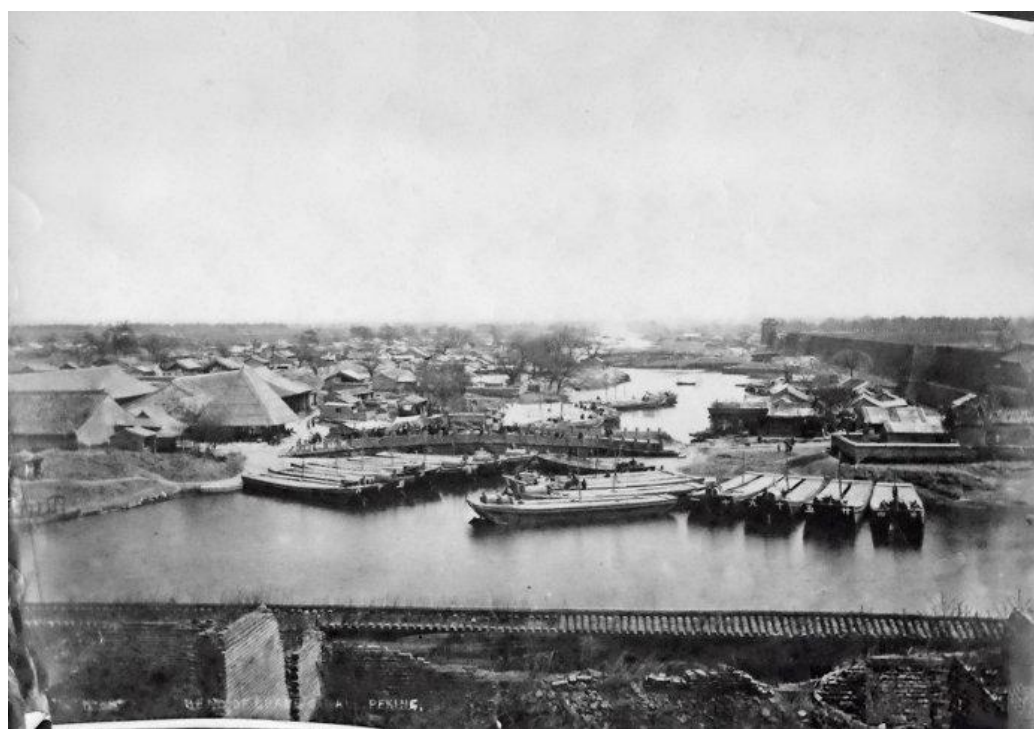


图 10：1870 东便门外大通桥通惠河漕运码头

明城墙遗址公园。经过整治的通惠河，也在不远处倒映出角楼的雄姿，力图让人们回忆起当年河流如带，垂柳成行，楼台水榭林立，买卖商家毗邻的漕运繁荣景象。

六、城门今昔

随着时代的发展和城市的改造，这些具有数百年历史、反映古都风貌的旧城垣及城门，虽然未能完全保存下来，但其名称典故并没有因城门改造、拆除而消失，有些名称至今还在运用。现在东便门原城门的城楼建筑，被现代化的立交桥所取代，桥名仍沿用了城门名，命名为东便门桥。

我们重游故地登上了目前全国现存的规模最大的内城城垣角楼。城楼很宽阔，从登楼马道走上去，径直上楼。外面的油漆是新的。内面楼层间，用横竖粗木支撑着，显得非常复杂。

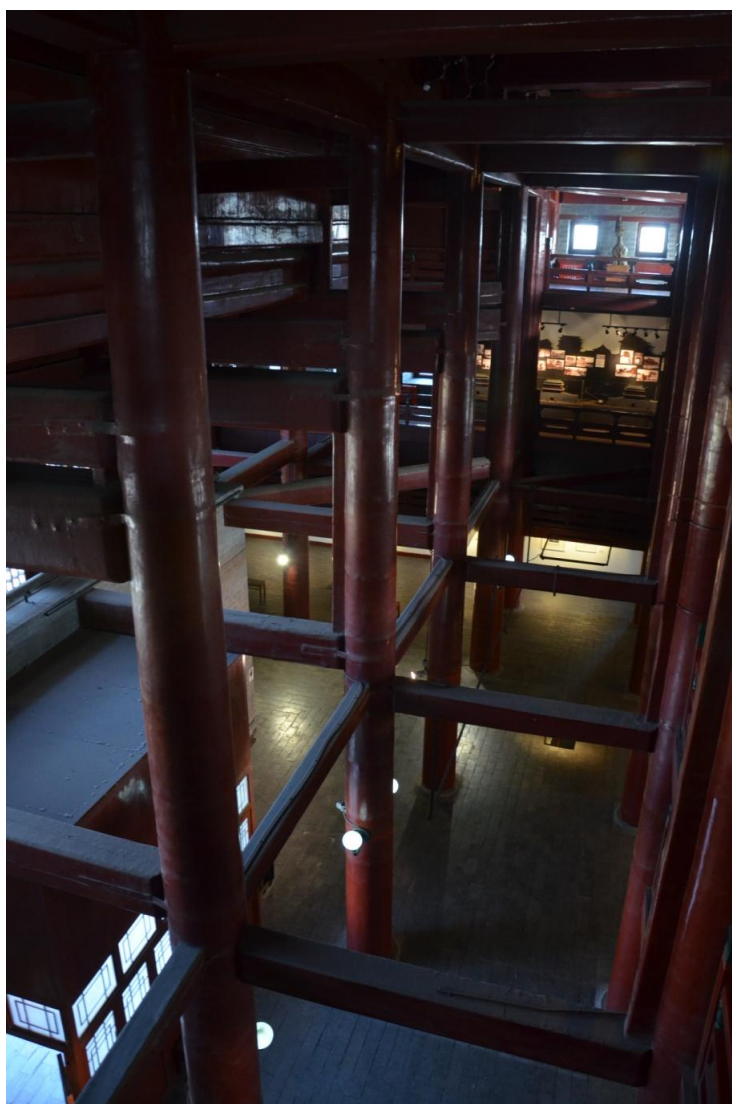


图 11：2013 年 11 月拍摄的角楼内部

从楼内的窗子看外面，北京远近景色尽收眼底。北京站遥遥相望，不时有列车进站。远处的密集的高楼群，好似海市蜃楼一般出现在视线里。旧时，墩台上常建有铺舍和储火药房，如今，这些建筑都已不存。城墙设有桌椅休息区域，是夏季市民纳凉的好去处。

内城东南角楼的西边尚残存明代北京城墙遗迹。这段明城墙自角楼直至崇文门十字路口的东侧，总面积约 15.5 公顷，其中城墙遗址及城东南角楼占地 3.3 公顷，绿地面积 12.2 公顷。历史上明城墙全长 24 公里，始建于明永乐 17 年（公元 1419 年），距今已有 580 多年的历史。现存城墙遗址全长 1.5 公里，是原北京内城城垣的组成部分，也是北京城内仅存的两处明城墙之一。

由于历史原因，北京原有的城墙在整体上已经不复存在，现存公园内的城墙是在毁坏的遗址上，用征集来的老城墙的砖

加以复原修建而成的。行走在公园中，下部厚重的城墙与上部的起伏不定的曲线及布满墙头的杂草，营造出了沧桑、古朴的自然环境。保留下来的古老树木，参天而立。数量虽不多，但都异常高大，而且形态古朴怪异。公园里还存有在修建时发现的民国时期京奉铁路旧址。由东向西依次建成的“雉堞铺翠”、“古楼新韵”、“残垣漫步”、“老树明墙”等景区，更加衬托出了城墙的沧桑感。

（王双）



图 12：2013 年 11 月拍摄的明城墙遗址