

# 平郡王府

文 | 朱默迪

《乾隆京城全图》上的平郡王府为平僖郡王庆明之宅。庆明于乾隆十四年（1749）袭平郡王。庆明为礼烈亲王代善长子岳托的后代。崇德元年（1636）岳托封成亲王，后被降爵，崇德四年岳托薨于军，被追封为克勤郡王，因有开国之功，其子孙享受“世袭罔替”的尊荣，是清初八位“铁帽子王”之一。岳托之孙罗科铎在顺治八年（1653）改封号为“平郡王”。庆明为第六代平郡王。乾隆四十三年，第七代平郡王庆恒复号“克勤郡王”，其后该封号一直延续至清末。故平郡王府又称克勤郡王府。

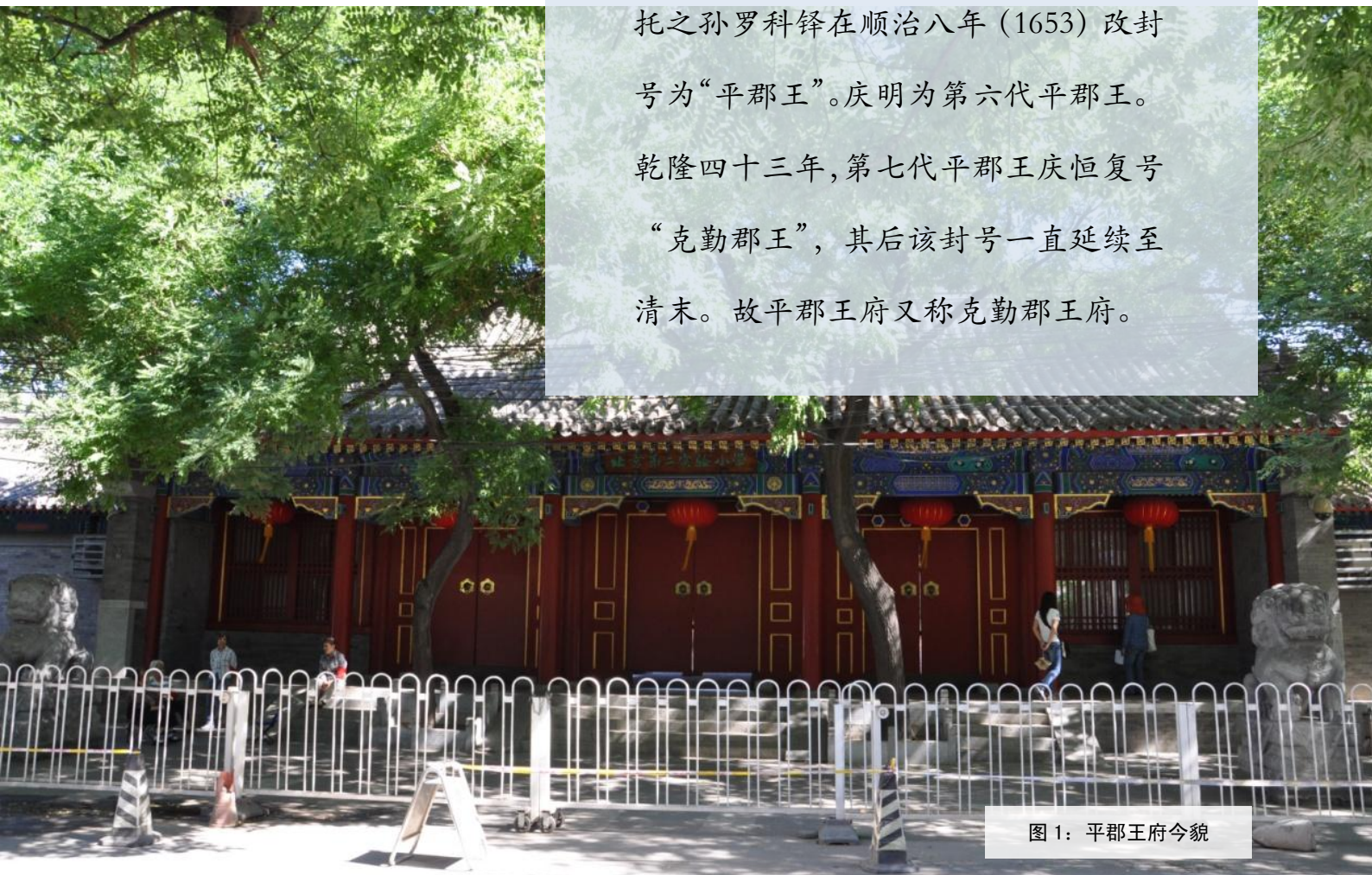


图 1：平郡王府今貌

# 坐落、

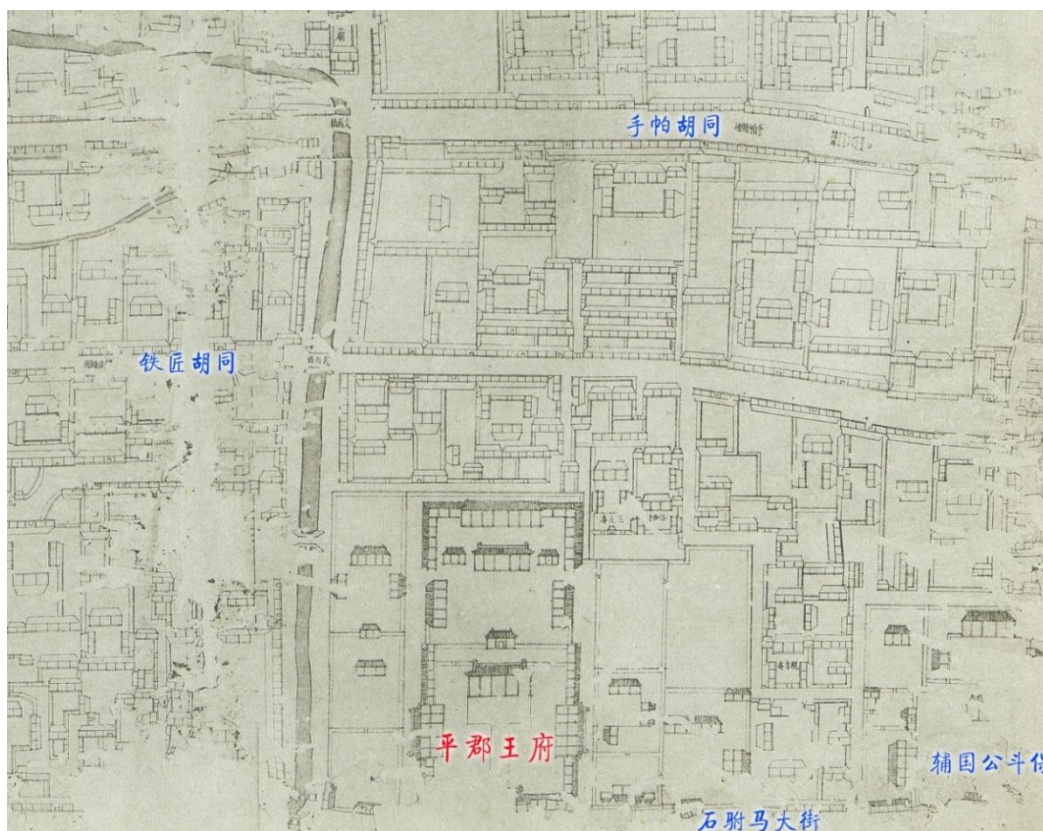


图 2：《乾隆京城全图》中的平郡王府及其周边

平郡王府坐落在石驸马大街（今新文化街）上，西邻沟渠一条（后改为暗沟筑路，即今天的佟麟阁路）。其规制虽为王府规制，但比其他的铁帽王府略小。中轴线上正殿阔五间，前出月台，左右配殿阔五间，后殿面阔三间，后罩正房面阔七间。西路有三进院落。东路则由五个大小院落组成，可能用作茶房、书房、祠堂、花房等，还有护卫、太监、奶妈居住的房屋。该府是清廷封给克勤郡王岳托后人的三处府邸之一，东与罗科铎第三子诺尼的贝勒府（乾隆时为辅国公斗保府邸）相邻。因此，克勤郡王的后代习惯把东边诺尼的贝勒府称为“东府”，而把西边的平郡王府称为“西府”。

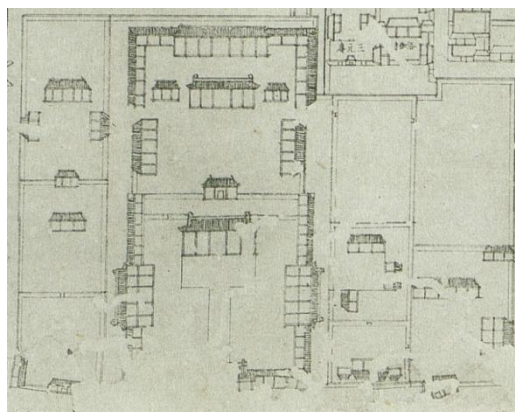


图 3：平郡王府细部

## 居者、

平僖郡王庆明（？—1750）。克勤郡王岳托后裔，平敏郡王福彭之子，第六任平郡王。乾隆十三年，其父福彭逝世，次年庆明承袭平郡王之爵位。乾隆十五年，庆明逝世，谥号“僖”。因庆明无子，故由其叔福秀之子庆恒过继为福彭嗣子，承袭爵位。岳托之后，子孙共传十七代，均享受世袭罔替的郡王爵位。

袭次	名称	世系	封爵简述
一	岳托	清太祖之孙 礼烈亲王代善长子	天命十一年(1626)初封贝勒。崇德元年四月封成亲王。八月，降为贝勒，罢兵部一职。崇德二年因骄慢被皇太极降为贝子。崇德三年，复为贝勒。崇德四年伐明战役中岳托薨逝，皇太极下诏追封为克勤郡王。康熙二十七年(1688)，立碑纪念其功绩。乾隆四十三年，赐配享太庙。
二	罗洛浑	岳托长子	崇德三年，其父岳托死后，袭爵位为贝勒。顺治元年，跟从大军平定京师，进封为衍禧郡王。
三	罗科铎	罗洛浑长子	顺治三年承袭衍禧郡王爵位。顺治八年，改封号为平郡王。
四	讷尔图	罗科铎长子	康熙十八年受封为平郡王世子。康熙二十二年，其父平比郡王罗科铎逝世后袭封平郡王爵位。康熙二十六年，因殴毙无罪人及折断他人手足之罪，被削去爵位。
五	讷尔福	罗科铎六子 讷尔图之弟	康熙二十四年受封为贝子。康熙二十六年，其兄削爵后袭封平郡王。
六	讷尔苏	讷尔福长子	康熙四十年，其父讷尔福逝世后，袭封为平郡王。雍正四年（1726），因贪婪之罪被削去爵位。
七	福彭	讷尔苏长子	雍正四年七月袭多罗平郡王。乾隆十三年薨，年四十一岁。谥曰敏。

袭次	名称	世系	封爵简述
八	庆明	福彭长子	乾隆十四年承袭平郡王之爵位。次年薨。
九	庆恒	已革平郡王讷尔苏之孙，贝子福秀之子，平敏郡王福彭的嗣子	乾隆十五年，平僖郡王庆明逝世，庆明无子，以平敏郡王福彭的嗣子庆恒承袭平郡王之爵位，授右宗正。乾隆二十七年，因旗员冒借官银之田，被降为贝子。乾隆四十年，复封为平郡王。乾隆四十三年，以岳托才德昭著、有计谋，乃复号克勤郡王。
十	雅朗阿	已革平郡王讷尔图之孙，追封克勤郡王讷清额之子	乾隆四十四年承袭克勤郡王爵位。
十一	恒谨	雅朗阿次子	乾隆六十年袭克勤郡王，嘉庆四年（1799）削爵。
十二	尚格	雅朗阿孙，追封克勤郡王恒元之子	嘉庆四年袭克勤郡王，道光四年（1824）因病告退。
十三	承硕	尚格二子	道光元年封一等镇国将军，十三年袭克勤郡王。
十四	庆惠	承硕长子	道光二十二年袭克勤郡王。
十五	晋祺	庆惠长子	咸丰十一年（1861）袭克勤郡王。
十六	崧杰	晋祺二子	光绪二十六年（1900）袭克勤郡王。
十七	晏森	崧杰子	宣统元年（1909）封克勤郡王。

## 变迁、

民国初年，最后一代克勤郡王晏森将王府售与熊希龄。1931年，熊希龄的夫人朱其慧因病去世，二人均热衷于慈善事业，熊遂于次年将自己在石驸马大街的寓所及所有的财产捐出，设立“熊朱义助儿童福利基金会”，由亲友54人组成董事会管理，负责在北平、天津、芷江、长沙、凤凰县等地开办的12项慈善教育机构。现在在王府后寝殿两山墙角柱石上尚存后人设立的熊希龄和夫人捐赠纪念石碑。之后，王府曾为新文化街小学和新文化街幼儿园所用。

## 现状、

几经变迁的王府有多处损毁，府路南影壁尚存，府前部只存东翼楼。后部的内门、后寝与东西配房、后罩房均保存完整。西部跨院也存大部原有建筑。2003年，北京长城建筑工程总公司古建公司以“修旧如旧”的原则复建了府门、东西配殿、西翼楼、前东西转角房等903平方米的建筑，使王府建筑基本恢复了旧日风貌。现在的克勤郡王府由北京第二实验小学使用。



图 4：重新修缮的王府大门

## 流传、

庆明之父第五任平郡王福彭，其母为曹佳氏，即曹寅之女，故福彭为曹雪芹之姑表兄。福彭生于康熙四十七年，早年就被康熙看中，养育宫中读书作为皇子伴读。雍正四年年仅十八岁的福彭袭多罗平郡王。福彭于雍正十年为弘历《乐善堂全集》所作序文云：“彭弱龄猥蒙圣恩受读内廷，得侍皇四子朝夕讲贯。”据此可知，福彭一直深受清廷恩宠。



图 5：王府西南角今貌

因有这一层关系，曹雪芹定居北京时常在东西二府走动，故有人推断《红楼梦》中北静王的原型即是平郡王福彭。例如《红楼梦》第四回秦可卿出殡途中，写沿路四王祭棚时说“原来这四王，当日惟北静王功高，及今子孙犹袭王爵。现今北静王年未弱冠，生得形容秀美，情性谦和……”“子孙犹袭王爵”指平郡王乃清初“铁帽子王”后裔，子孙世袭罔替，均袭郡王爵。北静王“年未弱冠”也与福彭年少袭爵情形类似。