

# 传拓的材料、工具和程序

传拓对于所需的材料有着严格的要求，特别是纸墨，要根据传拓对象的不同进行选择。宣纸因具有纤维长、韧性好、质地细密、附着力强、还原性好等特性，经得起捶砸擦拓，成为历代主要的传拓用纸。传拓所用的工具亦较为特殊，很多都是市场无法买到，必须自己动手制作。此外，传拓自身还具备一套严密的程序，依次为洗碑、上纸、捶纸、上墨、揭纸。只有材料考究、工具趁手、程序合理，三者互相结合，才能拓出精美的拓片。

古籍馆金石组

# 用墨

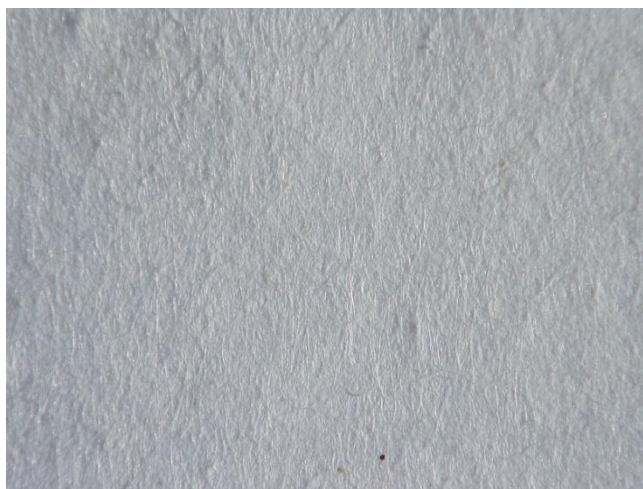
传拓用墨有许多种，最基本的是松烟墨和油烟墨。松烟墨用油脂多、枝干粗壮的古松烧出的烟食作原料，经过燃松取烟、采煤、漂烟、筛烟、去除杂质、配胶、用药、杵捣、制丸等步骤制成。其墨色浓而无光，质细易磨，用于传拓别有一番墨韵。油烟墨即用桐油、麻子油、皂青油、菜籽油等烧烟所制之墨，墨色坚而有光，黝而能润，其拓片纯黑而有浮光，是目前传拓用墨中较普遍的一种。



《天工开物》中所载制墨过程

## 用 纸

造纸术是我国古代的四大发明之一，是古代劳动人民集体智慧的结晶。据文献记载，造纸术在东汉得到了突飞猛进的发展。至隋唐时期，其应用范围进一步扩大，而宣纸也在此时成为主要的传拓用纸。宣纸是以青檀皮和沙田稻草为主要原料，按适当配比制成的高级手工纸。宣纸之名最早见于唐张彦远《历代名画记》，唐代宣纸指宣州贡纸或产于宣州的皮纸，元末明初，首用青檀皮和沙田稻草造纸，清代约定俗成，统称宣纸。



三十倍显微镜下的绵连纸、  
毛竹纸纤维图

## 传拓工具

俗语云：『工欲善其事，必先利其器。』要拓出精美的拓片，需要准备多种便于使用的工具。这些工具包括毛巾、板刷、喷壶等上水工具，棕刷、打刷、木槌等上纸工具，扑子（又称拓包）、擦子、砚台、墨板等上墨工具，以及裁刀、针锥、尺子、镊子等辅助工具。

